

به ما نگاه کن

مهشید نوشیروانی،

تهران ۱۹ اردیبهشت ۱۴۰۰ نمایشگاهی که برای دومین بار از زمان عکاسی به نمایش درآمد.

نوشیروانی متولد ۱۳۲۹ تهران و ساکن ایالات متحده آمریکا دانش آموخته عکاسی مستند دانشگاه ییل است.

به «ما نگاه کن» اولین بار با نام «کار و کارگر» در مرکز هنری باغ فردوس در سال ۵۸ به نمایش درآمد است و بعد از ۴۰ سال اینبار با این نام در گالری امکان برای نسل جوان دوباره بینی شد.

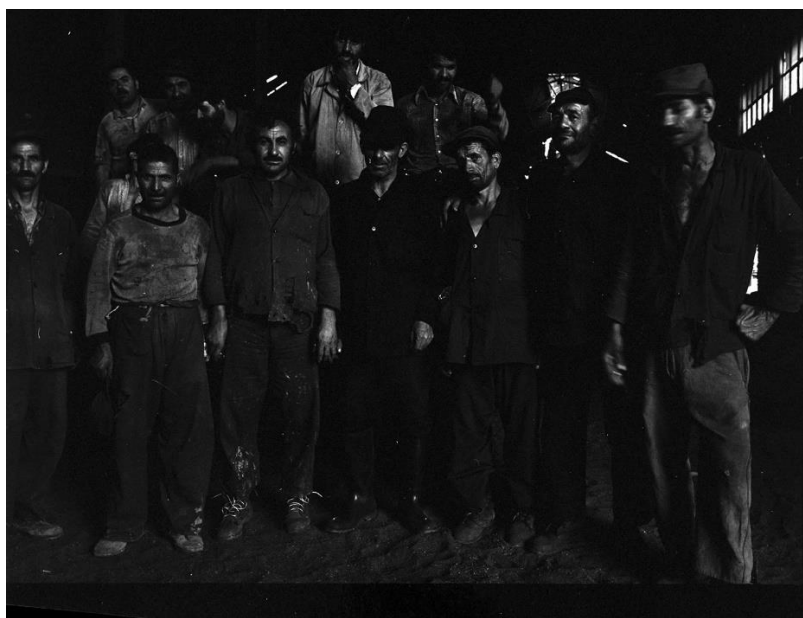
عکس‌های مجموعه به صورت آنالوگ با فرمت سیاه و سفید و رنگی عکاسی شده و چاپ آن دیجیتال است.

روایت حاکم در مجموعه نشان از بازنمایی طبقه‌ای دارد که هیچ وقت رسانه‌ی در خور هویتش نداشته و اگر گهگاهی گوشه چشمی به آن شده به شکل مبتذل بوده است. این عکس‌ها اگر چه به طبقه فرودست ارجاع دارد اما صلابت و اصالت در آن به چشم می‌آید. عکاس دیگر راوی بیرونی نیست بلکه به شکل قابل توجهی به راوی درونی اثر تبدیل می‌شود. دلالت صریح عکس‌ها کارگرانی است که به دوربین نگاه می‌کنند. اما معنای ضمنی اثر عدم تفاوت در زن و مرد بودن و دوری از جنسیت برای داشتن کار در کارخانه و البته امنیت شغلی است.

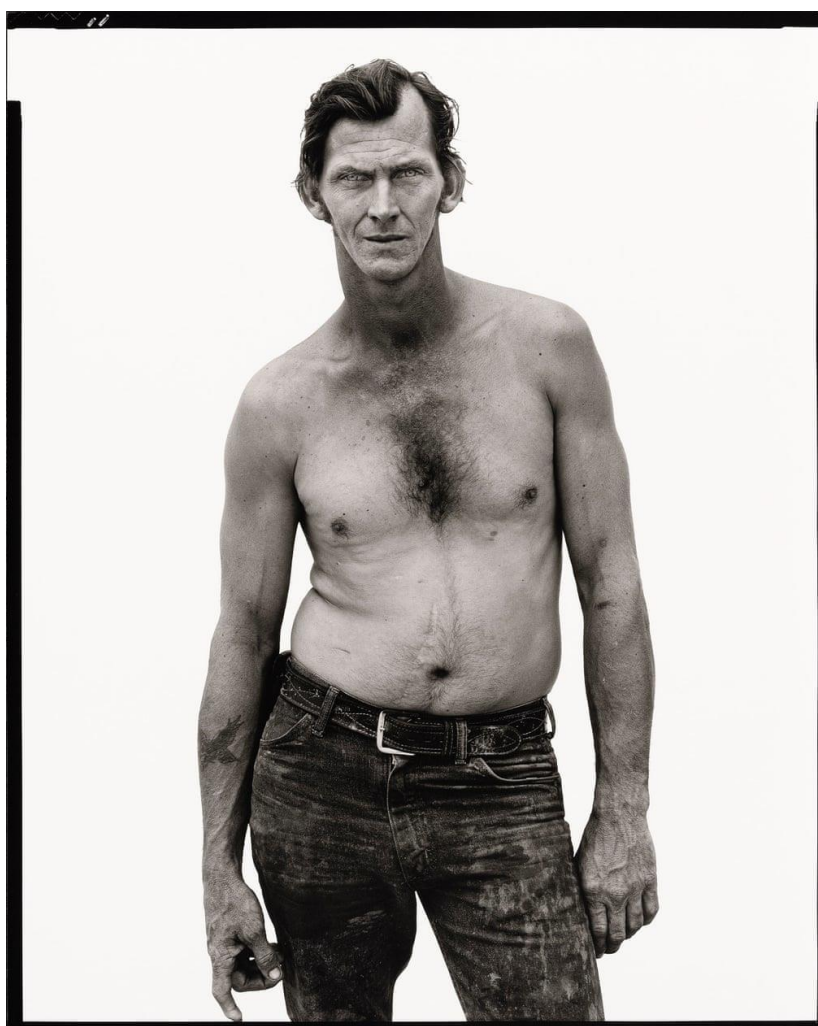
فرهنگ حاکم با انقلاب ۵۷ تغییر کرده است، صلابت کارگران نشان از دیدگاه ایدئولوژی دارد و آن پیروزی دولتی است که به کارگران ارج و منزلتی دوباره بخشیده است.

یادمان باشد چند سال پیشتر کاوه گلستان نیز با سه‌گانه های کارگر، مجنون و روسپی به این طبقه نگاهی انداخته است. کارگران کاوه گلستان مردانند و گویا در فرهنگ حاکم زنی اگر قرار بر داشتن کار و درآمد باشد احتمالاً یا روسپی است یا مطرب و نوازنده. این همان فرق نگاه نوشیروانی است با عکاسان هم عصر خود است.

در عکاسی این مجموعه از روش یکسانی استفاده نشده است گاهی دسته جمعی گاهی تک نفره است گاهی رنگی و گاهی سیاه و سفید. نورپردازی با نور محیط انجام شده اما به عمد یا به سهو بعضی از عکسها نوری رامبراندی دارد و بعضی از چهرها در سیاهی گم می‌شوند .



کارگران با این که خسته‌اند اما مغرورانه به ما نگاه می‌کنند و ژست می‌گیرند
همچون عکس‌های ریچارد اودون.



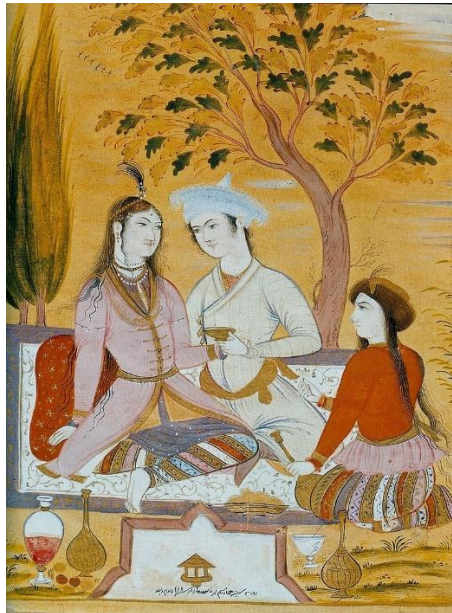
کارگران نوشیروانی مشغول کار نیستند، همان نگاه فرهنگی که کمال‌الدین بهزاد دنبال می‌کند آنها ایستاده‌اند و چهره و لباس‌های خاکی و روغنی خود را به ما نشان می‌دهند .



اما نگاه و الهام نوشیروانی از پست مدرن را می‌توان در کادربندی‌هایش جستجو کرد کادرهای نوشیروانی نه ترکیبی کلاسیک بلکه پست مدرن است همان نگاه بدن تکه تکه شده به مثابه امر مدرن که در مقاله لیندا ناکلین می‌توان جست. یا به ارجاع داخلی عکس‌های دهقانپور در تشییع جنازه فروغ فرخزاد .



در کارگران کاوه گلستان زنی نمی‌بینم . اما نوشیروانی به جنسیت توجه‌ای ندارد او با عکسهایش به ما گوشزد می‌کند که باید این فرهنگ دو قطبی کار بیرون برای مرد و کار خانه برای زن را رها کرد. زن صرفاً مطرب نیست و همچون نگاه نقاشانی مانند معین مصور نباید نگریست. زن نوشیروانی نه شباهتی به زن معین مصور و نه شباهتی با زن کاوه گلستان دارد.



در ادامه نوشیروانی به خانه کارگران وارد شده تا دلیل این همه غرور و صلابت را به ما نشان دهد دال های که در خانه است مانند عکس روحانیون، رهبر انقلاب و شهدا انقلاب همه اینها مدلول این رفتار قدرتمندانه این طبقه است.

یحیی باباپور

۹۹۱۲۳۳۵۲۰۱

کارشناسی ارشد عکاسی